

HISTOIRE DE ...

Un projet de promotion et d'éducation
à la santé

*Un projet développé et coordonné par
L'Association Synergie*



Fiche 1	Climat scolaire à l'école, Parentalité et Education à la santé
Fiche 2	Les Compétences Psychosociales (C.P.S.)
Fiche 3	Diagnostic de territoire
Fiche 4	Porteurs du projet
Fiche 5	Objectifs
Fiche 6	Partenariat
Fiche 7	Mise en œuvre
Fiche 8	Moyens
Fiche 9	Evaluation

A la rentrée scolaire 2017, est mis en place à l'école primaire de Crins de Graulhet le projet : « L'empathie, une compétence au service de l'éducation à la santé et à la citoyenneté », co-construit depuis 2015. Lors de la première évaluation de ce projet, il a été mis en évidence différents points ; notamment **d'élargir le champ d'action vers l'accompagnement à la parentalité.**

Une intervention de l'association Synergie à l'école de Briatexte, dans le cadre de la journée de lutte contre le harcèlement en présence de l'infirmière scolaire référente rattachée au Centre Médical Scolaire de Graulhet, avait permis de mettre en place de nouveaux moyens de médiation avec les familles. Un retour des actions menées **via le site mobile** de l'association a su susciter l'intérêt des parents et a permis de sensibiliser un plus grand nombre. Ainsi, les parents n'ayant pu être présents pour clôturer cette journée, ont fait part de leur satisfaction, via le personnel éducatif ou par mail, à accéder à un outil qui leur permettait d'échanger avec leurs enfants sur l'intervention qui leur avait été proposée. Aujourd'hui encore nous constatons que les familles continuent de s'en saisir.

Dans le cadre d'un projet porté par le centre social à l'école de Victor Hugo de Graulhet sur l'accompagnement à la parentalité, a pu être constaté une adhésion et une implication des parents. Lors de la présentation des intervenants et du projet aux parents à la réunion de rentrée scolaire, ces derniers ont montré un fort intérêt pour le programme de promotion à la santé qui leur était proposé. L'implication qui leur était demandée par l'association Synergie (présence hebdomadaire pendant 6 semaines) n'était pas un frein mais au contraire a généré une certaine frustration quant à l'arrêt du programme. Les parents ainsi que les enfants ont pu exprimer d'une part, leur satisfaction sur le contenu des séances relayées et médiatisées par un livret d'accompagnement (outils de médiation à la maison), d'autre part, le **désir de poursuivre ce travail, ces échanges.**

Les rencontres partenariales ont fait ressortir des besoins identifiés sur le territoire en matière de promotion à la santé.

Ainsi l'infirmière scolaire référente rattachée au Centre Médical Scolaire de Graulhet, a relevé que les actions menées dans les écoles primaires dont les élèves sont susceptibles de poursuivre leur scolarité au collège Louis Pasteur de Graulhet, avaient un impact sur le climat scolaire et nourrissaient les projets menés dans cet établissement de second degré (médiation par les pairs par le Parcours de Réussite Educative de Graulhet, Sophrologie et préparation mentale par le Centre Educatif Multisport et la Relaxation proposé par l'infirmière scolaire). De par son expérience et sa connaissance du terrain, elle a attiré notre attention vers l'école élémentaire de Busque.

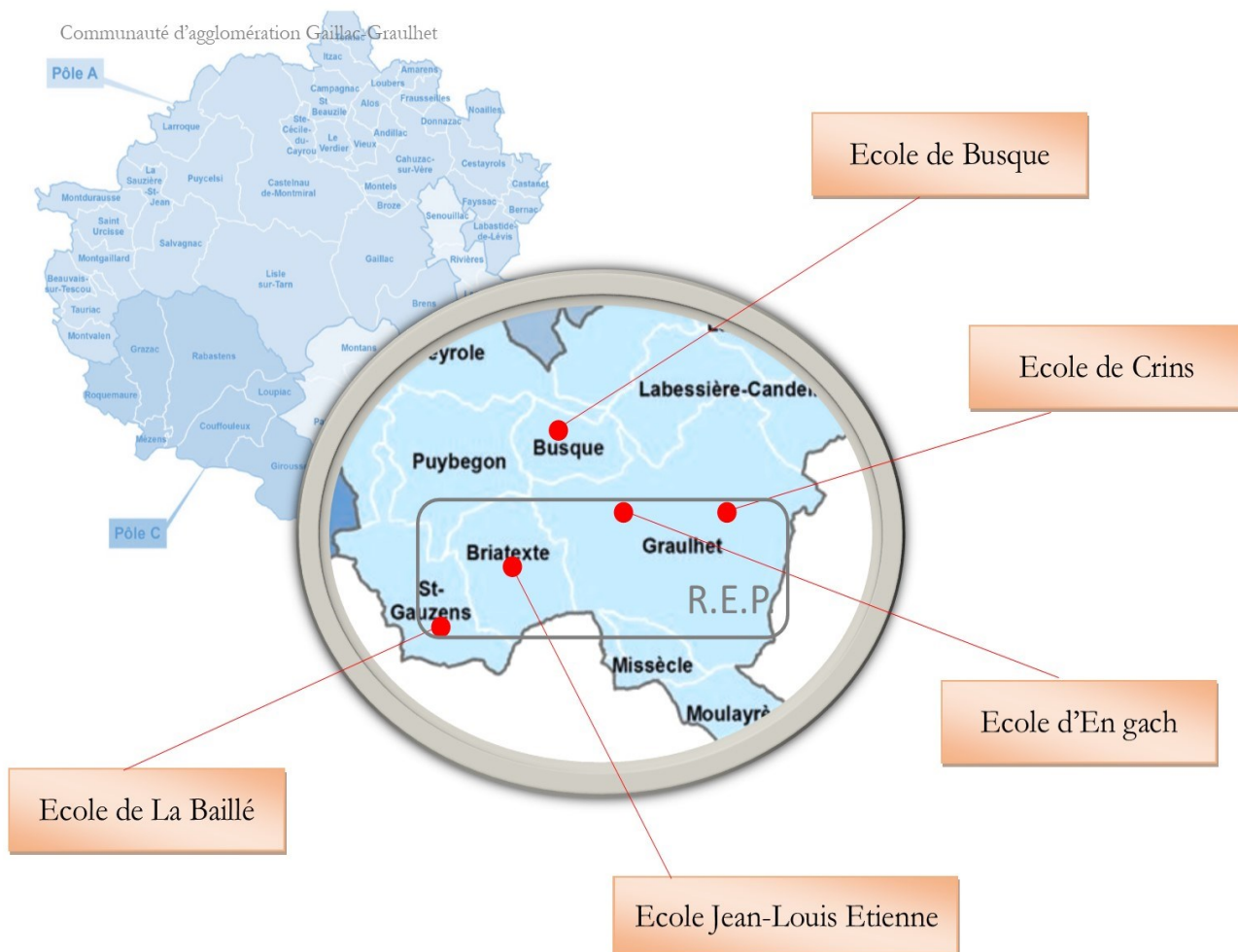
De plus la coordinatrice du Réseaux d'Education Prioritaire de Graulhet (R.E.P) ayant déjà accueillie le projet « Empathie, une compétence au service de l'éducation à la santé et à la citoyenneté » dans un de ses établissements a mis en évidence d'autres lieux d'interventions propices à ce type de projet. Ainsi, au vu des projets déjà existants et des possibilités d'accueil de ce type de programme, les écoles d'En Gach, de Briatexte et de Saint Gauzens ont retenu son attention.

Concernant le territoire, le contrat de ville de Graulhet a fait ressortir des axes d'interventions en matière d'éducation et de citoyenneté : Agir pour **accompagner la parentalité**, Renforcer les liens avec les acteurs, Lutter contre les discriminations, **Prévenir les conduites à risques par l'éducation à la santé**.

Les multiples rencontres avec les acteurs locaux (parents, professionnels éducatifs, personnels scolaires, associations, politiques...) ont révélées une volonté d'action visant à améliorer la cohésion sociale, et d'une manière plus générale, de contribuer à **l'amélioration du vivre ensemble**.

L'idée est donc de réadapter le projet « Empathie, une compétence au service de l'éducation à la santé et à la citoyenneté » et de le fusionner dans un projet global. L'association Synergie se propose d'intervenir dans les écoles primaires répondant au diagnostic de territoire, en intervenant dans les écoles Graulhetoise mais aussi dans les communes plus rurales dont les enfants sont susceptibles de poursuivre leur scolarité au collège de Graulhet, avec une volonté forte d'accompagnement à la parentalité : **en permettant à chaque enfant, et à son entourage, d'améliorer sa santé afin de contribuer à un meilleur climat social...**

Ainsi est née le projet : « **Histoire de...** »

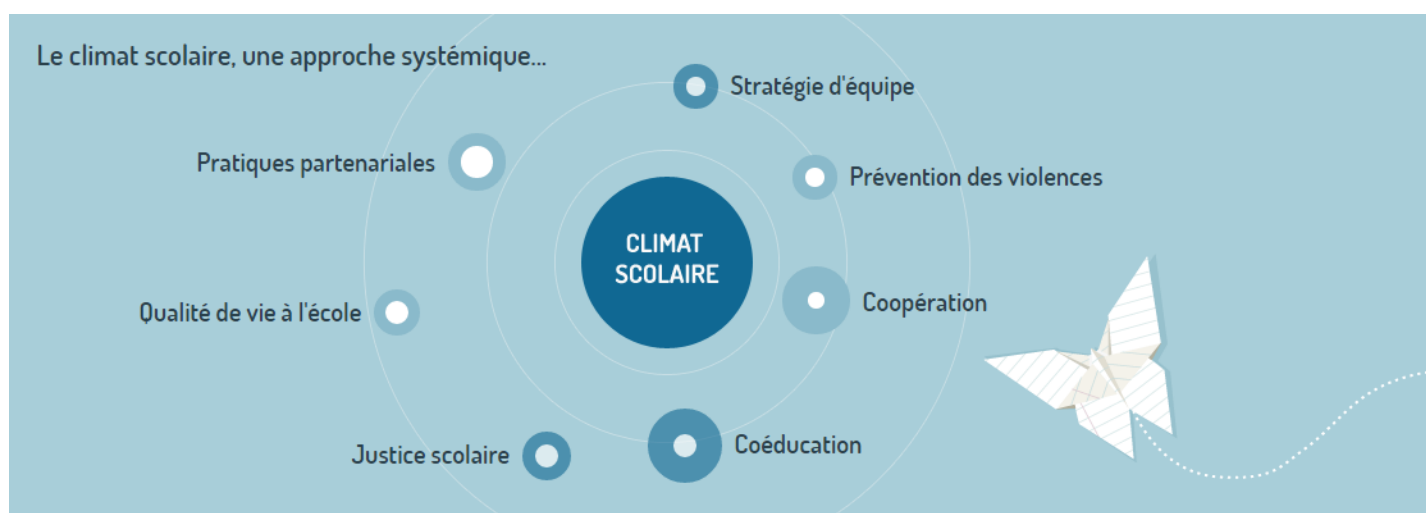


Climat scolaire ?

Le climat scolaire peut être définie comme : « la qualité des relations qui se nouent entre les acteurs d'une même expérience scolaire, essentiellement entre élèves ou entre élèves et adultes d'une même classe, d'un même établissement » (*Denis Meuret*)

Il possède ses propres critères d'évaluation et il est alors qualifié soit de « positif » soit de « négatif » au sein d'un établissement. Il est admis par la culture scientifique qu'**un bon climat scolaire influe sur la réussite scolaire des enfants.**

Quels sont ses critères ou facteurs ?



<http://www.reseau-canope.fr/climatscolaire/accueil.html>

Coéducation ?

Une coéducation réussie avec les familles, c'est l'attention portée à l'accueil, à la communication, à la parole des parents.

Justice scolaire ?

Un sentiment de justice améliore les contextes d'apprentissage des élèves et les conditions d'exercice des personnels de l'Education nationale. Il favorise aussi la collaboration positive avec les familles et les partenaires. C'est ce qui va aider les élèves à comprendre le sens des règles, des droits, des devoirs et à acquérir les compétences sociales nécessaires pour un comportement juste avec autrui, respectueux, responsable et citoyen

Qualité de vie à l'école ?

La qualité de vie à l'école, c'est l'attention portée à la qualité des temps, des espaces, à la convivialité scolaire et au bien être.

Pratiques partenariales ?

Les pratiques partenariales s'appuient sur l'ensemble de la communauté éducative, les collectivités territoriales et les associations. Un lien fonctionnel clair à partir de projets d'actions évalués fondés par exemple sur des chartes.

Parentalité ?

La parentalité est apparue dans les années 70 en réponse à plusieurs transformations profondes de la famille. Sa définition se limite à la fonction de parent, notamment sur le plan juridique, moral et socioculturel.

Parentalité et diversité des formes familiales...

Du fait de la diversité des formes familiales : monoparentalité, séparation, recomposition familiale, homoparentalité, les parents biologiques n'assument plus nécessairement toutes les fonctions parentales. Elles sont parfois réparties entre différents adultes proches de l'enfant : parents, beaux-parents...

Parentalité un processus de co-éducation...

La socialisation, l'éducation des enfants n'est pas de l'unique responsabilité des parents. La parentalité est un processus psychique qui dépasse la relation parents-enfants et qui se joue au niveau individuel et au niveau sociétal.

Accompagnement à la parentalité ?

L'accompagnement à la parentalité consiste à épauler les parents en les informant, en les écoutant et en "mettant à leur disposition des services et des moyens leur permettant d'assumer pleinement, et en premier, leur rôle éducatif" (LC du 9 mars 1999, créatrice des REAAP-Réseau d'écoute, d'appui et d'accompagnement des parents).

Education à la Santé ?

Santé ?

La santé est un état de complet bien-être physique, mental et social, et ne consiste pas seulement en une absence de maladie ou d'infirmité. (OMS, 1946)

Education à la Santé ?

L'éducation à la santé à l'École « vise à aider chaque jeune à s'approprier progressivement les moyens d'opérer des choix, d'adopter des comportements responsables, pour lui-même comme vis-à-vis d'autrui et de l'environnement. Elle permet ainsi de préparer les jeunes à exercer leur citoyenneté avec responsabilité, dans une société où les questions de santé constituent une préoccupation majeure. Ni simple discours sur la santé, ni seulement apport d'informations, **elle a pour objectif le développement de compétences.** »

Les Compétences Psychosociales (CPS)

En 1993, l'OMS introduit le concept de Compétence psychosociale, dans la charte d'Ottawa, comme « la capacité d'une personne à répondre avec efficacité aux exigences et aux épreuves de la vie quotidienne. **C'est la capacité d'une personne à maintenir un état de bien-être subjectif qui lui permet d'adopter un comportement approprié et positif à l'occasion d'interactions avec les autres, sa culture et son environnement.** La compétence psychosociale joue un rôle important dans la promotion de la santé, dans son acceptation large renvoyant au **bien-être physique, psychique, et social** ».

L'OMS propose de subdiviser cette compétence globale en sous-CPS qui sont :

- Savoir résoudre des problèmes / Savoir prendre des décisions
- Avoir une pensée critique/ Avoir une pensée créative
- Savoir communiquer efficacement / Etre habile dans les relations interpersonnelles
- Avoir conscience de soi / Avoir de l'empathie
- Savoir réguler ses émotions / savoir gérer son stress

Chez les enfants, le renforcement des CPS favorise le développement global (social, émotionnel, cognitif, physique), améliore les interactions, augmente le bien-être et contribue donc à diminuer les comportements défavorables. Les CPS jouent un rôle essentiel dans l'**adaptation sociale** et la **réussite éducative**.

Il est primordial de préciser que les interventions, pour développer les CPS, doivent être récurrentes, d'une durée adaptée au public et doivent entrer en résonance avec les besoins des participants.

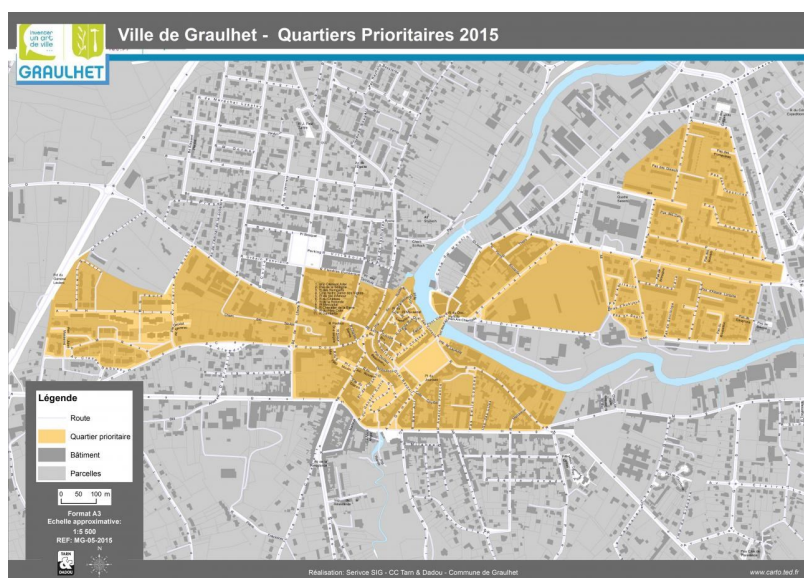
Graulhet est ville de plus de 12 000 habitants, au sein de laquelle le Commissariat Général à l'Egalité des Territoires a retenu une géographie prioritaire qui couvre une grande partie du cœur de l'aire urbaine, représentant 3 000 habitants. 25% de la population est ainsi concernée.

Politique de la ville à Graulhet

La politique de la ville de Graulhet est un ensemble de mesures et d'actions portées et mises en place par la Mairie et par l'Etat avec la participation des autres collectivités et structures (conseil régional, conseil départemental, communauté d'agglomération, associations locales, éducation nationale, Bailleurs sociaux ...) et des habitants (Conseil citoyen) et destinées à réduire les inégalités sociales, économiques, culturelles, éducatives rencontrées par les habitants de certains quartiers de Graulhet.

Les actions de la Politique de la ville concernent l'éducation (Programme de Réussite Educative), l'accès à la culture et aux activités sportives, la santé, le logement (rénovation du quartier de CRINS 2, de l'Îlot du Gouch, ...), la citoyenneté et le vivre ensemble et enfin la Prévention de la Délinquance.

Les objectifs de ces actions sont déclinés dans le contrat de ville de la commune de Graulhet 2015-2020.



Les orientations du Contrat de ville de Graulhet...

Le contrat de ville s'articule autour de trois piliers : Cohésion sociale, Cadre de vie et renouvellement urbain, Emploi et développement économique. Chaque pilier se décline en thème et donne naissance à des objectifs.

Dans le cadre de ce projet, le pilier « Cohésion social » se subdivise en quatre : Education, Citoyenneté, Santé accès aux soins Prévention, Prévention de la délinquance. Piler dans lequel nous retiendrons les objectifs suivant : **Agir pour accompagner la parentalité, Renforcer les liens avec les acteurs, Lutter contre les discriminations, Prévenir les conduites à risques par l'éducation à la santé.**

Réseau d'éducation Prioritaire (REP)

Le REP de Graulhet s'inscrit dans une démarche partenariale forte permettant de prendre en compte l'élève dans son parcours scolaire, éducatif et citoyen sur le territoire.

Les politiques territorialisées et le contrat de ville investissent le champ de la cohésion sociale et opérationnalise le lien avec l'école au sens large au travers de la sous thématique « **Réussite éducative et citoyenneté** ».

Le projet REP est structuré en prenant appui sur le référentiel pour l'éducation prioritaire et se décline en 6 priorités :

- Garantir l'acquisition du lire, écrire, parler
- Conforter une école bienveillante et exigeante
- **Mettre en place une école qui coopère utilement avec les parents et les partenaires pour la réussite éducative**
- Favoriser le travail collectif de l'équipe éducative
- Accueillir, accompagner, soutenir et former les professionnels
- Renforcer le pilotage

Ce projet nous amène à nous intéresser plus particulièrement à la priorité 3 : mettre en place une école qui coopère utilement avec les parents et les partenaires pour la réussite éducative.

Parentalité ?

L'objectif, en terme de coopération avec les parents dans ce projet, est de pérenniser les actions identifiées, d'en adjoindre de nouvelles ou de les généraliser :

- **Développer des actions pour mieux travailler avec les parents**

Coopérer avec les partenaires ?

Il s'agit de développer les liens de l'école et du collège avec son environnement, au travers de la mise en œuvre du PEDT en maintenant un **climat scolaire propice aux apprentissages**.

Quels établissements concernées ?

La REP de Graulhet regroupe 7 écoles réparties sur trois communes.

En ce qui concerne le territoire de Graulhet :

- Premier degré : Gambetta, Victor Hugo, Crins, Albertarié, En Gach
- Second degré : Collège Louis Pasteur et le Lycée Clément de Pémille

Mais également les écoles de Briatexte et de Saint gauzins

Des projets...

Au Collège Louis pasteur...

Projet de Médiation par les Pairs

Pendant trois ans sera développé un projet de médiation par les pairs au collège. Il est porté par le P.R.E. et l'association Coop'hérons. Il a été pensé pour répondre à une problématique de violence rencontrée dans l'établissement. Un projet qui fait état, également, « *d'une demande de la part des habitants et des travailleurs sociaux d'actions porteuses de lien social et d'apaisement du climat général* ». Ainsi que d'un constat sociétal en mettant en évidence « *une école, première institution éducative après la famille, qui enseigne encore rarement de nos jours, **les compétences psychosociales essentielles au développement harmonieux des enfants.*** »

Les objectifs de ce projet sont entre autres « *d'engendrer des effets positifs sur le climat scolaire et d'avoir des répercussions, des effets sur les parents, le climat familial et environnemental.* »

Des ateliers de Relaxation

L'infirmière du collège propose d'intervenir auprès des élèves et des enseignants pour des séances de relaxation.

Le but étant de permettre à chacun de mieux gérer son stress.

Sophrologie et préparation mentale

Christian Delfaut du Centre Educatif Multisport (C.E.M.) interviendra au collège autour d'ateliers de sophrologie et de la préparation mentale.



L'association Synergie

L'association Synergie, basée à Graulhet dans le Tarn, intervient en région Occitanie. Elle promeut les **Compétences psychosociales** afin de permettre une prévention globale pour rendre les **sujets acteurs de leur santé**.

L'association a en charge le développement de projets en éducation pour la santé, la création et la mise en place d'outils d'interventions.

Une prévention qui permet de limiter les conduites à risques (violence, addictions...) et qui contribue à un meilleur climat sociétal (partager, faire ensemble...)

Pour ce faire l'association Synergie intervient sur plusieurs axes :

- Mettre en place des actions d'intervention de prévention auprès des différentes population
- Former les différents professionnels à la notion de Compétences psychosociales
- Faciliter l'accès à l'information dans le champs de l'éducation à la santé

Elle dispose de bénévoles professionnels de l'éducation aux parcours, et aux diplômes différents, mais complémentaires avec tous deux une formation sur les compétences psychosociales et la remédiation cognitive, avec des compétences dans les domaines de :

- Développement de projets
- L'adaptation et la diversité d'outils d'interventions
- La gestion et l'animation de groupe

L'association Synergie a pour but de permettre à chaque enfant, et à son entourage, d'améliorer sa santé en contribuant à un meilleur climat sociétal.

Focus sur quelques projets...

« Empathie, une compétence au service de l'éducation à la santé et à la citoyenneté »

Les interventions proposé par Synergie d'accompagnement des enfants en présence de leurs enseignants ont permis de susciter un réel intérêt auprès de l'équipe pédagogique. La mise a disposition d'un lieu ressource a contribué a renforcer les actons initier par Synergie.

Le travail initié par les enseignants avant les interventions, a permis aux élèves d'être préparer a participer a des séances d'éducation à la santé.

L'ensemble du personnel a accueilli et s'est approprier ce projet, faisant de « l'empathie... » un projet d'école....

... aujourd'hui plus qu'un projet d'école, l'évaluation intermédiaire a rapidement fait émerger le besoins d'inclure les parents dans le programme d'actions

Journée de lutte contre le harcèlement à l'école Jean-Louis Etienne de Briatexte

L'association Synergie est intervenue auprès de toutes les classes de l'école primaire. Différents temps ont ponctué cette journée : **interventions avec la participation de l'infirmière** du collège Louis Pasteur de Graulhet, temps d'échanges avec des parents autour du goûter, ainsi qu'un retour des actions menées via **le site mobile** de l'association. Ce dernier ayant suscité un réel intérêt, qui perdure, et montre qu'il semble être adapter au temps, à la mobilité des familles.

« Gestion des émotions » à l'école Victor Hugo

L'association Synergie intervient tous les mardis, sur un temps périscolaire. Des cycles de six séances structurées en deux temps : Interventions auprès d'un groupe d'enfants de niveaux différents, suivi d'un moment de retour, d'échanges et de propositions de supports à mettre en place dans la famille.

Malgré les interrogations quant à la disponibilité et à la participation des parents, ces derniers ont adhéré et se sont engagés dans cette démarche. Il semble que **l'investissement des différents partenaires dans la diffusion de l'information** via la réunion de rentrée, le cahier de liaison, et la prise de contact téléphonique ont permis cette implication.



Objectif général

Participer à l'amélioration du climat scolaire par le développement des compétences psychosociales de chaque élève

Objectifs spécifiques

Mettre en place des actions d'interventions répondant aux besoins repérés

Développer le lien parents-enfants-école-environnement

Favoriser le partenariat local

Objectifs opérationnels

Planifier **un programme d'interventions** d'éducation à la santé adapté aux différents cycles

Préparer les élèves à intégrer un programme d'éducation à la santé

Mettre en place un espace accueillant les séances

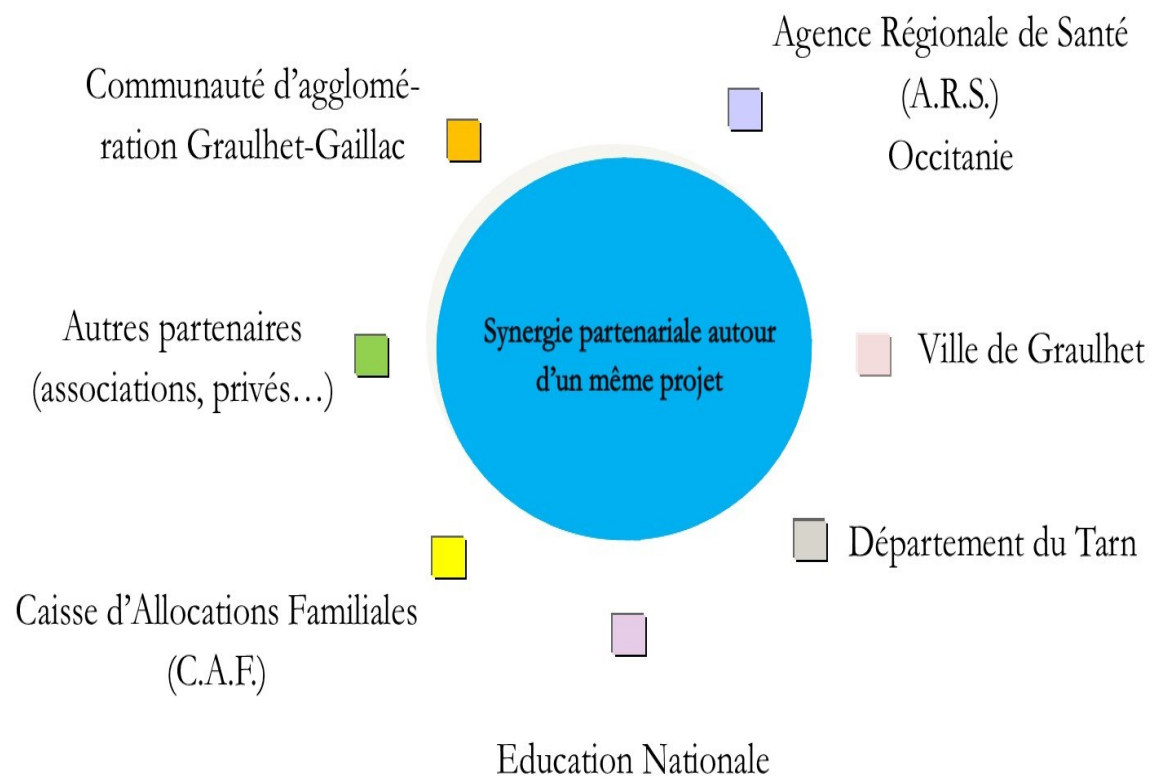
Créer **un lieu ressource** pour les professionnels

Créer, et mettre à disposition des parents, un espace dématérialisé d'information

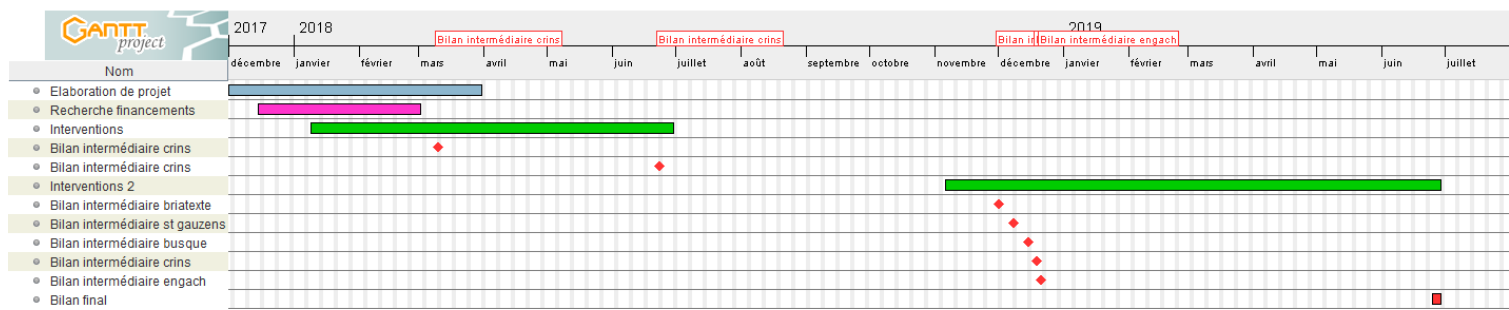
Permettre ponctuellement la coparticipation des parents au sein des séances

Se saisir de temps de rencontre existants à l'école (Kermesse, fête de fin d'année...) pour consolider les liens avec les familles.

Accentuer le lien entre les élèves du cycles 3 des écoles et l'infirmier du collège par la co-animation d'une séance



Planification



Déroulement

Ce projet propose une approche des compétences psychosociales sous forme d’ateliers (annexe 1) récurrents co-animés entre les professeurs et les professionnels de l’association Synergie.

Pour avoir un impact, ce projet doit à la fois **exister dans le temps** et laisser le temps aux enfants, et à leur entourage, d’expérimenter les notions abordées. Afin de développer au mieux ce projet, il sera nécessaire de **créer un espace approprié**, repéré, rassurant, et contenant, pour permettre aux enfants de libérer leur parole et leurs émotions.

S’inscrivant dans un projet d’école, il vise donc toutes les classes de l’école primaire. C’est pourquoi, il nous semble cohérent de proposer la mise place d’une séance par classe environ tous les mois, en adéquation avec le calendrier scolaire, sur une journée fixe repérée.

Les séances seront construites et adaptées en fonction des classes d’âges et des objectifs spécifiques.

Nous proposons un travail par cycle de manière générale :

- Pour les cycles 2 : Empathie et Gestion des émotions
- Pour les cycles 3 : Empathie et Esprit critique

Un questionnaire « diagnostic », créée par l’association Synergie (annexe 2), est proposé pour mesurer l’impact de ce projet.

Pour les cycles 3, une séance du programme sera co-animée avec l’infirmière scolaire du collège Louis Pasteur de Graulhet. L’objectif étant de créé le lien entre les futurs collégiens et l’infirmière scolaire, première interlocutrice sur les questions de santé. Cela leur permettra également de mieux appréhender les projets proposés par le collège (médiation par les pairs, sophrologie..., relaxation)

L'association Synergie interviendra : (Annexe : *planning d'interventions*).

Les mardis à l'école primaire de CRINS

Les jeudis à l'école primaire d'EN GACH

Les vendredis (sur un cycle de 3 semaines) à l'école primaire de BUSQUE, de SAINT GAUZINS, de BRIATEXTE

Le fait de fixer des journées permet d'une part aux élèves de repérer les interventions dans le temps, mais également aux professionnels des écoles de disposer de temps d'échanges avec les membres de l'association. Ces temps plus « informel » viennent en complément des phases de bilan et de réunions inscrites dans la construction du projet.

L'une des missions de l'association Synergie est de construire des outils adaptés aux publics rencontrés. En mettant ces outils à profit des professionnels, l'association Synergie veut permettre au projet de se pérenniser et de multiplier les temps et supports d'actions. Ainsi **un lieu ressource sera mis à disposition des enseignants.**

Le but de ce projet est de permettre à chaque enfant, et à son entourage, d'améliorer sa santé en contribuant à un meilleur climat sociétal.

Pour ce faire une partie essentielle de cette action est **l'accompagnement à la parentalité.**

En sensibilisant par le développement de compétences psychosociales nous permettons aux parents de se positionner différemment et de voir leur enfant autrement, et ainsi d'améliorer leurs relations.

Afin de faire participer et d'informer les parents sur le programme d'éducation à la santé par le biais des notions évoquées lors des ateliers, l'association Synergie propose plusieurs axes d'actions :

La création d'un site internet mobile à destination des familles.

Un site internet est disponible tous les jours et à toutes les heures et partout. Le format mobile ne nécessite pas de moyens technologiques coûteux.

Ainsi les familles pourront, en fonction de la réalité de leur rythme de vie, avoir accès à tout moment aux informations concernant leurs enfants.

De plus afin de répondre aux besoins de certaines familles, ce site proposera un mode « lecture vocale » pour les personnes ayant des difficultés d'accès à la lecture.

Une séance sera ouverte aux parents afin de la partager avec son enfant au sein de l'école.

Il est souvent revenu lors de nos échanges avec les professionnels et les parents, que les relations des parents avec l'école n'étaient pas toujours facile. Sentiment d'abandon des responsabilités familiales pour les uns et impression de jugement des compétences éducatives pour les autres.

Ainsi faire rentrer les parents dans l'école et leur proposer de participer à une séance avec leurs enfants et les enseignants, permet de partager une expérience commune, de valoriser les parents sur leurs compétences parentales, et les resituer en tant que premiers référents éducatifs.

L'association participera aux temps de rencontre familles-école (réunions de rentrée, fête d'école...) et sollicitera la participation des familles

Les intervenants de l'association Synergie seront présents lors des réunions de rentrée des classes. Le fait de mettre un visage sur une action facilite sa représentation. Les parents pourront plus facilement nous solliciter s'ils peuvent nous reconnaître.

C'est grâce à cette première présentation et à notre présence lors des temps déjà formalisés par les établissements scolaires que les liens pourront s'établir. Ainsi nous espérons pouvoir établir des relations de qualité pour que les parents puissent se sentir en confiance pour animer et transmettre les connaissances apprises tout au long du programme.



CHARGES	MONTANT EN EUROS	PRODUITS	MONTANT EN EUROS
Charges spécifiques à l'action	2700	Ecole	250
Matières et fournitures	2700	(coopérative scolaire)	
		P.R.E	4000
Services extérieurs	250	Subventions demandées :	
Assurances	100		
Entretien et réparation	150	Caisse d'allocation familiale	6500
Autres services extérieurs	1000	Département	1500
Publicité	200	MSA	1500
Déplacements, missions	800		
Charges de personnel	13050	Communauté d'Agglomération	
Salaires et charges		Politique de la ville	1500
Rémunération	9000	Education	1500
Charges sociales	4050		
Emplois des contributions volontaires en nature	5800	Contributions volontaire en nature	5800
Mise a disposition gratuite de biens et prestations	4400	Bénévolat	4400
Personnel bénévole	1400	Prestations en nature	1400
Coût total du projet	22550	Total des recettes	22550

	ACTION	PROJET	IMPACT
Etape 1 Pourquoi évaluer ?	Rendre compte de ce que l'on fait	Améliorer l'action ou le programme	Savoir si l'action ou le programme est efficace
Etape 2 L'objet de l'évaluation	Savoir si les objectifs de chaque action ont été atteints	Savoir si l'on répond aux missions de chacun des acteurs et des partenaires	Savoir si le projet répond à une problématique (contextuelle et/ou environnementale)
Etape 3 Choix des acteurs d'évaluation	Les acteurs internes : - Intervenants de l'association Synergie - Professionnels encadrants	Les acteurs internes : Association Synergie Et les partenaires	Communauté / Environnement (parents, Professeurs, Partenaires...)
Etape 4 Critères d'évaluation	Vérifier que les conditions d'actions étaient adaptées : - population - lieux - horaires - approche pédagogique - les supports...	Vérifier le degré de satisfaction sur un plan matériel, organisationnel : - Des familles (enfants et parents) - Des partenaires Quels sont les marges de progrès ?	Vérifier « l'onde de portée » du programme Evaluation climat familial, scolaire...
Etape 5 Recueil des données	Création d'un tableau de bord	Bilans intermédiaires partenaires Outil internet de recueil de données	Questionnaires Temps de rencontre et d'échange
Etape 6 Conclusion	Traitement des données Constats et analyses d'évaluation Perspectives		
Etape 7 Diffusion des résultats	Rapport complet aux différents acteurs et partenaires		